



Scholar English
Englisch in England
für Schülerinnen und Schüler von 13 bis 17 Jahren



Kontakt

OISE Sprachtraining GmbH
Poststraße 48
69115 Heidelberg
Tel: +49 (0) 6221 43 40 480
E-Mail: sprachreisen@oise.com

OISE Sprachtraining GmbH ist Mitglied beim Fachverband Deutscher Sprachreise Veranstalter e.V. (FDSV) und hat für die Aufnahme bewiesen, die Qualitätsstandards der Europäischen Sprachreise-Norm DIN EN 14804 zu erfüllen.

OISE seit 1973

1973 wurde die erste Sprachschule, die Oxford Intensive School of English, in Oxford eröffnet. Eine Vielzahl an weiteren Schulen an verschiedenen Standorten folgten und der Name der Sprachschule wurde zu OISE geändert. Noch heute wird OISE von ihrem Gründer, Till Gins, geführt. Diese Kontinuität erlaubt es, auf einen langjährigen Erfahrungsschatz aufzubauen und die Kurse darauf basierend immer weiter zu verbessern. Die Lehrphilosophie von OISE besteht in der individuellen Förderung, um das Sprachniveau und Selbstvertrauen der Sprachschüler und Schülerinnen, über die eigenen Erwartungen und persönlichen Ziele hinaus, zu stärken. OISE strebt danach, durch ein inspirierendes Sprachtraining, das den Lernenden herausfordert und sich auf konkrete Lernerfolge fokussiert, einen entscheidenden und zukunftsprägenden Beitrag im Leben der Teilnehmenden zu leisten. In den OISE Sprachschulen, wird der Lernende kontinuierlich gefordert und ermutigt, die Fremdsprache zu verwenden. Jedes Jahr sind eine Vielzahl an Nationalitäten vertreten, welches zu bereichernden kulturellen Begegnungen führt.



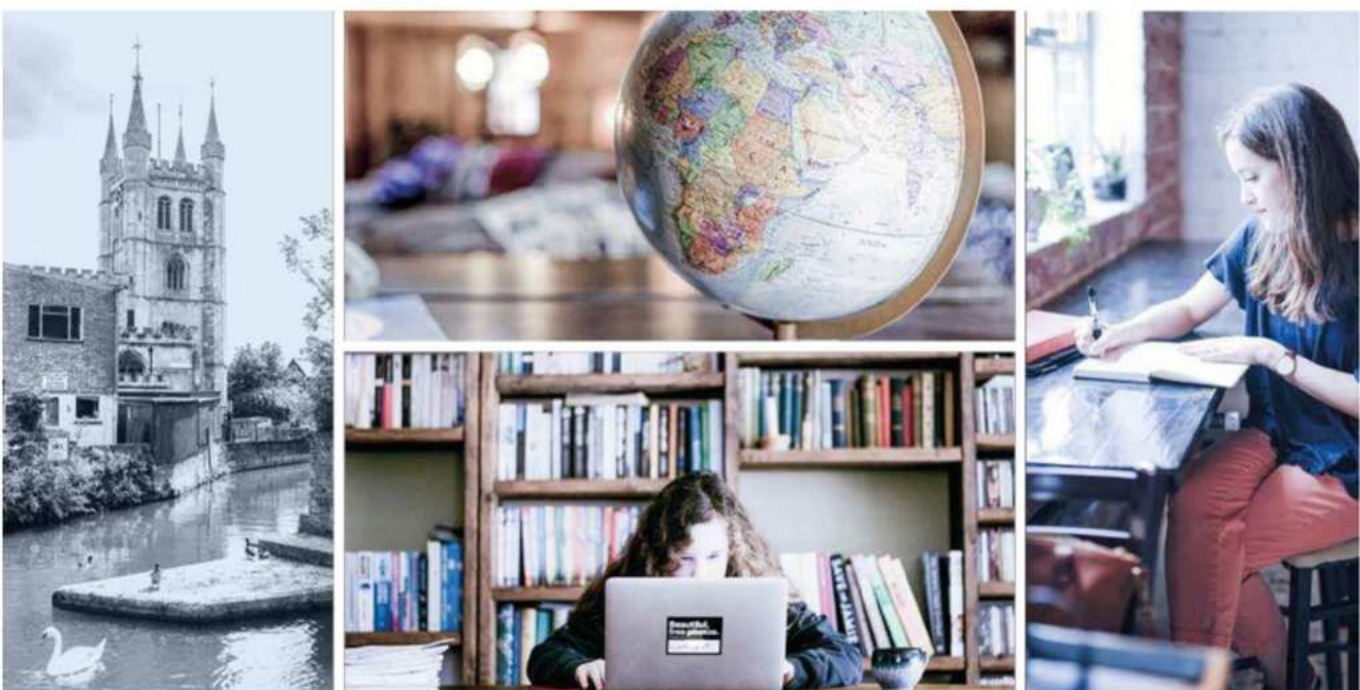


Eine Zukunft ohne sprachliche Grenzen
Sprachtraining für Schülerinnen und Schüler der Grund-,
Mittel- und Oberstufe



OISE Newbury ist eine britische Privatschule, die 1995 von OISE ins Leben gerufen wurde. Sie bietet Sprachreisen ab einem Aufenthalt von einer Woche an. Die Kurse bei OISE Newbury fordern tägliches Engagement, Lernbereitschaft und Offenheit. Es ist ein besonderer Ort, an dem soziale Kompetenzen, der respektvolle Umgang miteinander, effektives und selbständiges Lernen und interkulturelles Verständnis sehr wichtig sind. Unabhängig von der Dauer des Aufenthalts sollen die Schülerinnen und Schüler einen Einblick in das Leben und Lernen an einer britischen Privatschule erhalten. Der Unterricht vermittelt Englisch durch eine Vielzahl an Unterrichtsfächern und Themen. Die Schülerinnen und Schüler lernen kritische Analysefähigkeiten in Englisch zu entwickeln, zu diskutieren und sich mit Überzeugung und Wortgewandtheit auszudrücken. Sie lernen für sich selbst zu denken, zu entscheiden und zu planen.

Scholar English - Die Kurse



Durch das Erlernen des Englischen anhand vielfältiger Unterrichtsmethoden und akademischer Themen werden die Schülerinnen und Schüler ihr Wissen erweitern sowie kritisches Denken und soziale Kompetenzen fördern. Das Lernen in kleinen Gruppen von maximal 8 Schülerinnen und Schülern gemeinsam mit hoch motivierten Gleichaltrigen schafft für die Lernenden die ideale Voraussetzung, um sich in der Sprache zu artikulieren und auf Englisch zu partizipieren. Eine solche Lernumgebung ermöglicht es, die Schülerinnen und Schüler zu fordern und zu fördern sowie umfassend auf die Bedürfnisse, Erwartungen und das Niveau einer jeden Schülerin und eines jeden Schülers einzugehen. Diese persönliche Arbeitsatmosphäre gewährleistet produktives und effektives Lernen und ermutigt, eigene Erwartungen und persönliche Ziele zu übertreffen. Aufgrund des konzentrierten und intensiven Kursprogramms sind die OISE-Schulen die bevorzugte Wahl der ambitioniertesten und engagiertesten Schülerinnen und Schüler. Die Kurse sind in verschiedene Einheiten aufgeteilt, die von unterschiedlichen Lehrern übernommen werden. Dieses Konzept ermöglicht es den Schülerinnen und Schülern, sich intensiv mit den verschiedenen Bereichen einer Sprache zu beschäftigen, sich auf komplexe Themen und Fächer zu konzentrieren und diese nicht nur zu streifen, sondern tief in sie einzutauchen.

Scholar English - Sommerkurs

Ein Sommer in Newbury, England

- Intensivkurs für Schülerinnen und Schüler, die ihre Englischkenntnisse während der Sommerferien verbessern möchten
- Kleine Gruppen von maximal 8 Schülerinnen und Schülern
- Für Jugendliche zwischen 13 und 17 Jahren

Kursziel

Die eigene Persönlichkeit durch die Erweiterung der Sprachkompetenz entwickeln

Unterrichtsinhalte

Im Unterricht werden folgende Inhalte behandelt:

In *Lexical Awareness* geht es um Rechtschreibung und Grammatik. In *World News* analysieren die Schüler kritisch die Tagespolitik. In *Cultural Calendar & Journalism* verfassen sie einen Artikel, beispielsweise zum Tag des Baumes oder Welttag der Pressefreiheit. In *Biographies* werden bekannte Historiker, Politiker oder Geschäftsleute behandelt. In *Ideation & Argumentation* verfassen die Teilnehmer Texte und intellektuell anspruchsvolle Argumente. In *Philosophical Thinking* behandeln sie philosophische Themen. *Personal Trajectories & School, University & Career Pathways* befasst sich mit den eigenen Interessen und Zukunftsperspektiven der Schülerinnen und Schüler. In *Discursive Art* diskutieren die Lernenden ein Kunstgemälde. In *Global Citizenship and Human Rights* werden internationale Fragen und die Rolle der eigenen Person betrachtet. In *Literatur & Theatre* analysieren die Lernenden Werke von Shakespeare oder Dickens. In *Drama & Oracy* arbeiten die Teilnehmer an einem Theaterstück.

Englishtest: Jeden Montag- und Freitagvormittag werden die Schülerinnen und Schüler schriftlich getestet. Der erkennbare Lernprozess wirkt ermutigend.

Projekt: Die Lehrkräfte leiten die Schülerinnen und Schüler in ihrem Projekt an. Sie unterstützen Struktur, Herausarbeitung kritischer Aspekte und differenziertes Denken für eine gelungene Präsentation.

Eloquence Walkshop: Während eines kurzen Spaziergangs bestimmen anspruchsvolle Fragen die Gespräche der Lernenden und Lehrkräfte. Sie fördern kritisches Denken und Diskussionsfähigkeit.

Vorbereitung auf die IELTS- oder Cambridge-Prüfung

Schülerinnen und Schüler, die sich mit effektiven Lerntechniken und Strategien auf die IELTS oder Cambridge-Prüfung vorbereiten wollen, erhalten regelmäßig individuelles Feedback und Verbesserungsvorschläge zu ihren Lernfortschritten. Der Stundenplan schließt persönliches Coaching, authentische schriftliche Prüfungsaufgaben sowie wöchentliche mündliche Tests mit ein.

Kursstruktur

30 h Unterricht pro Woche (1 h à 60 Min.) in kleinen Gruppen von max. 8 Schülerinnen und Schülern

Sprachniveau

Anfänger bis Fortgeschrittene (A1 - C1)

Termine

Sommerkurse verfügbar: 01.06.25 - 27.09.25

Letztes Abreisedatum: 27.09.25

Scholar English - Sommerkurs

Kursgebühr pro Woche

2.725 €

In der Kursgebühr enthalten

- Unterkunft und alle Mahlzeiten
- Kurszeugnis
- Außerunterrichtliche Aktivitäten

Scholar English - Auffrischkurs

Auffrischkurs in Newbury, England

- Intensivkurs für Schülerinnen und Schüler, die ihre Englischkenntnisse verbessern möchten
- Kleine Gruppen von maximal 8 Schülerinnen und Schülern
- Für Jugendliche zwischen 13 und 17 Jahren

Kursziel

Die eigene Persönlichkeit durch die Erweiterung der Sprachkompetenz entwickeln

Unterrichtsinhalte

Im Unterricht werden folgende Inhalte behandelt:

In *Lexical Awareness* geht es um Rechtschreibung und Grammatik. In *World News* analysieren die Schüler kritisch die Tagespolitik. In *Cultural Calendar & Journalism* verfassen sie einen Artikel, beispielsweise zum Tag des Baumes oder Welttag der Pressefreiheit. In *Biographies* werden bekannte Historiker, Politiker oder Geschäftsleute behandelt. In *Ideation & Argumentation* verfassen die Teilnehmer Texte und intellektuell anspruchsvolle Argumente. In *Philosophical Thinking* behandeln sie philosophische Themen. *Personal Trajectories & School, University & Career Pathways* befasst sich mit den eigenen Interessen und Zukunftsperspektiven der Schülerinnen und Schüler. In *Discursive Art* diskutieren die Lernenden ein Kunstgemälde. In *Global Citizenship and Human Rights* werden internationale Fragen und die Rolle der eigenen Person betrachtet. In *Literatur & Theatre* analysieren die Lernenden Werke von Shakespeare oder Dickens. In *Drama & Oracy* arbeiten die Teilnehmer an einem Theaterstück.

Englishtest: Jeden Montag- und Freitagvormittag werden die Schülerinnen und Schüler schriftlich getestet. Der erkennbare Lernprozess wirkt ermutigend.

Projekt: Die Lehrkräfte leiten die Schülerinnen und Schüler in ihrem Projekt an. Sie unterstützen Struktur, Herausarbeitung kritischer Aspekte und differenziertes Denken für eine gelungene Präsentation.

Eloquence Walkshop: Während eines kurzen Spaziergangs bestimmen anspruchsvolle Fragen die Gespräche der Lernenden und Lehrkräfte. Sie fördern kritisches Denken und Diskussionsfähigkeit.

Vorbereitung auf die IELTS- oder Cambridge-Prüfung

Schülerinnen und Schüler, die sich mit effektiven Lerntechniken und Strategien auf die IELTS oder Cambridge-Prüfung vorbereiten wollen, erhalten regelmäßig individuelles Feedback und Verbesserungsvorschläge zu ihren Lernfortschritten. Der Stundenplan schließt persönliches Coaching, authentische schriftliche Prüfungsaufgaben sowie wöchentliche mündliche Tests mit ein.

Kursstruktur

30 h Unterricht pro Woche (1 h à 60 Min.) in kleinen Gruppen von max. 8 Schülerinnen und Schülern

Sprachniveau

Anfänger bis Fortgeschrittene (A1 - C1)

Termine

Die Kurse beginnen immer montags - ganzjährig

Scholar English - Auffrischkurs

Kursgebühr pro Woche

2.725 €

In der Kursgebühr enthalten

- Unterkunft und alle Mahlzeiten
- Kurszeugnis
- Außerunterrichtliche Aktivitäten

Scholar English - Prüfungsvorbereitung

Prüfungsvorbereitung in Newbury, England

- Intensiver Englischkurs für Schülerinnen und Schüler, die sich auf die IELTS- oder Cambridge-Prüfungen vorbereiten wollen
- Kleine Gruppen von maximal 8 Schülerinnen und Schülern
- Für Jugendliche zwischen 13 und 17 Jahren

Kursziel

Intensive und gezielte Vorbereitung für das Bestehen der Sprachprüfung

Kursbeschreibung

Die Schülerinnen und Schüler setzen sich mit Unterstützung der Lehrkraft intensiv mit dem Prüfungsinhalt auseinander und erlernen Strategien, um die Anforderungen der Prüfung zu meistern. Im Fokus stehen die Erweiterung der Fähigkeiten im Bereich des schriftlichen Ausdrucks, des Hör- und Leseverständnisses, des Sprechens sowie der Ausbau des Wortschatzes. Hausaufgaben stellen die Vertiefung des Erlernten sicher. Die Schülerinnen und Schüler sammeln Erfahrung im Umgang mit den Prüfungsaufgaben und eignen sich die Fertigkeiten an, die sie benötigen, um ihre gewünschte Punktzahl in der Prüfung zu erreichen. Die Lehrerinnen und Lehrer sorgen dafür, dass die Schülerinnen und Schüler ihr Potenzial voll ausschöpfen und unterstützen sie dabei, die eigenen Erwartungen zu übertreffen. Die Durchführung von Musterprüfungen unter Prüfungsbedingungen hilft den Schülerinnen und Schülern, sich mit den Anforderungen vertraut zu machen und sich im Umgang mit der Prüfung sicher zu fühlen. Kleine Gruppen von maximal 8 Schülerinnen und Schülern ermöglichen es, die Schülerinnen und Schüler individuell zu fördern sowie umfassend auf die Bedürfnisse, Erwartungen und das Niveau einer jeden Schülerin und eines jeden Schülers einzugehen.

Unterrichtsinhalte

Vermittlung spezieller Fähigkeiten, die für die Prüfung nützlich sind:

- Notizen machen lernen

Die Schülerinnen und Schüler lernen, wie sie während des Hörverständnisses Notizen machen können, um das Gehörte zusammenzufassen.

- Lesestrategien

Die Schülerinnen und Schüler lernen Struktur und Thema eines Textes zu identifizieren sowie Texte nach relevanten Daten, Namen, Zahlen und Schlüsselwörtern zu scannen.

- Zusammenfassen und Paraphrasieren

Die Schülerinnen und Schüler üben das Zusammenfassen von Texten sowie das Formulieren und Wiedergeben von Inhalten in eigenen Worten. Außerdem werden Tabellen und Diagramme analysiert und interpretiert.

- Schriftlicher Ausdruck - Aufsätze schreiben

Die Schülerinnen und Schüler verwenden Mindmaps zur Gliederung eines Aufsatzes. Sie lernen, wie man Einleitung, Hauptteil und Schluss eines Aufsatzes verfasst, Gedanken kohärent verknüpft sowie den Leitgedanken schlüssig und angemessen darstellt.

- Mündlicher Ausdruck

Die Schülerinnen und Schüler lernen in unterschiedlichen Gesprächssituationen unter Verwendung angemessener Wortwahl und Ausdrucksweise zu interagieren sowie auf Aussprache, Intonation und grammatische Korrektheit auch in der gesprochenen Sprache zu achten.

Prüfungsvorbereitung

Kursstruktur

30 h Unterricht pro Woche (1 h à 60 Min.) in kleinen Gruppen von max. 8 Schülerinnen und Schülern

Scholar English -
Prüfungsvorbereitung

Sprachniveau

Anfänger bis Fortgeschrittene (A1 - C1)

Kursgebühr pro Woche 2.725 €

Termine

Die Kurse beginnen jeden Montag - ganzjährig

In der Kursgebühr enthalten

- Unterkunft und alle Mahlzeiten
- Kurszeugnis
- Außerunterrichtliche Aktivitäten

Betreuungsservice am Prüfungstag

Dieser Service wird von der Schule für Schülerinnen und Schüler angeboten, die eine Prüfung am Ende des Prüfungsvorbereitungskurses ablegen möchten. Die Schule stellt einen Taxiservice mit Begleitung zum und vom örtlichen Prüfungszentrum zur Verfügung (die Begleitperson wartet während der Schüler die Prüfung ablegt). Die Kosten für den Service betragen 475 € (die Prüfungsgebühr ist im Preis enthalten).

Scholar English - Fachunterricht

Fachunterricht auf Englisch in Newbury, England

- 8 -Wochen Kurs
- Für Schülerinnen und Schüler, die ihre Englischkenntnisse während des Schuljahres verbessern möchten
- Kleine Gruppen von maximal 8 Schülerinnen und Schülern
- Für Jugendliche zwischen 13 und 17 Jahren

Kursziel

Ziel des Programms ist es, ambitionierte Schülerinnen und Schüler dabei zu unterstützen, die englische Sprache im Kontext des Schulunterrichts zu erleben und zu nutzen: Die Schülerinnen und Schüler sollen ihre Fähigkeit zu kritischem Denken ausbauen, Diskussionen und Debatten führen können und sich allgemein selbstbewusst und eloquent auf Englisch ausdrücken.

Kursbeschreibung

Der Kurs richtet sich an Schülerinnen und Schüler, die ihre Englischkenntnisse in einem schulischen Kontext ausbauen wollen: Dies wird sich als äußerst nützlich erweisen, sowohl für Jugendliche, die ein Studium in einem englischsprachigen Land anstreben, als auch für diejenigen, die sowohl schulisches als auch kulturelles Wissen auf Englisch aufnehmen wollen, um auf Augenhöhe mit Muttersprachlern zu agieren. Das Lernen in kleinen Gruppen gemeinsam mit hoch motivierten Schülerinnen und Schülern schafft für die Lernenden die ideale Voraussetzung, um sich in der Sprache zu artikulieren und auf Englisch zu partizipieren. Eine solche Lernumgebung ermöglicht es, die Schülerinnen und Schüler zu fordern und zu fördern sowie umfassend auf die Bedürfnisse, Erwartungen und das Niveau einer jeden Schülerin und eines jeden Schülers einzugehen. Die persönliche Arbeitsatmosphäre gewährleistet produktives und effektives Lernen und ermutigt, eigene Erwartungen und persönliche Ziele zu übertreffen. Aufgrund des intensiven Kursprogramms sind die OISE-Schulen die bevorzugte Wahl der ambitioniertesten und engagiertesten Schülerinnen und Schüler.

Kursinhalte

Der Kurs ist in 4 Kompetenzbereiche unterteilt:

Fließende Anwendung der englischen Sprache:

Ziel ist es, das Schulenglisch zu erweitern und auf ein Niveau zu bringen, das es ermöglicht, sich im internationalen Raum selbstbewusst auf Englisch zu bewegen.

Einführung in akademische Disziplinen:

Journalismus, Ökologie, Soziologie und Psychologie werden auf Anfängerniveau unterrichtet und führen die Schülerinnen und Schüler in die Welt der Studienfächer an einer Universität ein.

Schulfächer:

Unterrichtet werden Fächer wie Geschichte, Mathematik, Geografie und Literatur. Die Schüler erweitern ihre Kenntnisse und können der Vermittlung auf Englisch folgen. Sie erlernen fachspezifische Terminologie und damit eine Grundvoraussetzung für ein Universitätsstudium im englischsprachigen Raum. Außerdem erwerben die Schülerinnen und Schüler die Fähigkeit, das Wissen, über das sie in ihrer eigenen Sprache verfügen, ins Englische zu übertragen.

Prüfungsvorbereitung: Schülerinnen und Schüler, die eine offizielle Prüfung ablegen wollen, werden auf diese vorbereitet.

4 Kompetenzbereiche

Kompetenzbereich 1	Fließende Anwendung des Englischen	Kreatives Schreiben Drama Literatur Musik- u. Kunstverständnis
Kompetenzbereich 2	Einführung in akademische Disziplinen	Journalismus Ökologie Soziologie Psychologie
Kompetenzbereich 3	Schulfächer	Geschichte Mathematik Geografie Literatur
Kompetenzbereich 4	Prüfungsvorbereitung	CAE FCE IELTS Academic

Fachunterricht

Kursstruktur

30 h Unterricht pro Woche (1 h à 60 Min.) in
kleinen Gruppen von max. 8 Schülerinnen und
Schülern

Sprachniveau

ab Sprachniveau B1 (GER)

Termine

12.01.25 - 08.03.25

09.03.25 - 03.05.25

04.05. - 28.06.25

31.08.25 - 25.10.25

26.10.25 - 20.12.25

Scholar English - Fachunterricht

Kursgebühr 8-Wochen-Kurs

19.200 €

In der Kursgebühr enthalten

- Unterkunft und alle Mahlzeiten
- Kurszeugnis
- Außerunterrichtliche Aktivitäten

In der Kursgebühr nicht enthalten:

- Kosten für das Ablegen einer Sprachprüfung: Prüfungsgebühr und die beaufsichtigte Fahrt zum Prüfungsort
- Krankenversicherung während des Aufenthalts in Newbury
- persönlicher Taxi-Service bei Ankunft und Abreise

Unterkunft und zusätzliche Leistungen

Unterkunft

Newbury Hall - Der Kurs findet statt in OISE Newbury, einem Internat gelegen im Zentrum der Marktstadt Newbury in der Grafschaft Berkshire. Die Schülerinnen und Schüler sind in Einzelzimmern mit eigenem Bad im Schulgebäude untergebracht. Alle Mahlzeiten werden im Speisesaal der Schule eingenommen. Betreuerinnen und Betreuer sind rund um die Uhr vor Ort, um sich um die Bedürfnisse der Schülerinnen und Schüler zu kümmern, sie zu unterstützen und ihren Aufenthalt so angenehm wie möglich zu machen.

Freizeitprogramm

Unter der Woche gibt es unterschiedliche, betreute Freizeitaktivitäten, wie Fotografie, Gesang, Fußball, Tischtennis oder verschiedene Brett- und Gesellschaftsspiele, je nach Interesse der Schüler. Jeden Samstag finden ein Tagesausflug, z.B. nach London, Besichtigungen oder ein Museumsbesuch statt. Auch Oxford und Bath sind sehr beliebte Ausflugsziele. Dadurch kann England weiter bereist, die englische Sprache angewandt und der Schulaufenthalt weiter bereichert werden. An diesem Ausflug nehmen alle Schüler ab einer zweiwöchigen Sprachreise teil.



Räumlichkeiten

Lehrräume - Die Lehrräume haben eine angemessene Größe für Gruppen von bis zu acht Schülerinnen und Schüler und sind mit einem Whiteboard und teilweise mit einem Bildschirm ausgestattet.

Medienräume - Diese Räume sind für die Arbeit an Gruppenprojekten konzipiert. Bücher für die Recherche, Computerstationen und Medienressourcen sind für ein erfolgreiches Brainstorming, Diskussionsrunden und Vorbereitung von Präsentationen ideal. Weiterhin werden diese Räume für Lerneinheiten sowie für individuelle Eigenstudien genutzt.

Aufenthaltslounges - Die Schule verfügt über einen gemütlichen Sitzbereich, der mit Tageszeitungen, Magazinen und einem Bildschirm mit Nachrichtensendungen ausgestattet ist. In den Pausen stehen dort Kaffee, Tee und Wasser bereit.

WLAN - In allen Sprachschulen steht den Teilnehmenden WLAN für die Nutzung des eigenen Notebooks, Tablets oder Smartphones zur Verfügung.

Den Sonntag verbringen die Schüler in der Schule. Sie können ihre Hausaufgaben erledigen, ab 15 Jahren den kurzen Weg ins Stadtzentrum von Newbury gehen oder sich gemeinsam mit Brettspielen vergnügen. Die Schule hat natürlich weiterhin ein 24-stündiges Aufsichtspersonal vor Ort, versorgt die Schüler mit allen Mahlzeiten, organisiert jedoch nicht die Freizeit am Sonntag.

Ort

Die Schule befindet sich in Newbury, einer malerischen Kleinstadt in der Grafschaft Berkshire, etwa 30 Minuten von Oxford und 60 Minuten von London entfernt. Eingebettet in Geschichte und umgeben von einigen der schönsten Landschaften Vereinigten Königreichs, bietet Newbury eine entspannte, aber lebendige Atmosphäre, um das breite Angebot an kleinen Geschäften in der Innenstadt sowie Restaurants und Märkte, Kunst und Kultur zu genießen.

Unterkunft und zusätzliche Leistungen

Lehrkräfte

Das Fachwissen, der Enthusiasmus und der einfühlsame Ansatz des Lehrteams motivieren die Schülerinnen und Schüler, so dass jede Unterrichtsstunde zu einer produktiven und anregenden Lernerfahrung wird. Während alle Lehrkräfte hohe akademische Standards und Ansprüche gemein haben, bringen sie durch ihren unterschiedlichen Werdegang spezifische Expertise in den Unterricht ein, wodurch sie den Schülern Einblicke in bestimmte Fachgebiete gewähren und berufliche Perspektiven für die Zukunft eröffnen können.

Fleisch, frisches Obst und Gemüse werden täglich geliefert um Qualität und Frische zu gewährleisten. Frühstück wird täglich ab 8:00 Uhr serviert. Die Schülerinnen und Schüler haben dabei die Wahl zwischen kontinentalem und warmem Frühstück. Mittagessen wird täglich um 12:30 Uhr serviert. Angeboten werden immer mindestens eine Fleischoption sowie eine vegetarische Option, dazu frisches Gemüse und Salate. Abendessen wird täglich um 18:30 Uhr serviert und folgt dem gleichen Standard wie das Mittagessen.



Schülerinnen und Schüler für die Sprache zu begeistern, den Lernprozess zu erleichtern und auf die individuellen Stärken und Schwächen eines jeden Lernenden einzugehen, bleibt dabei das höchste Ziel. Alle Lehrkräfte von OISE sind Muttersprachler oder haben das sprachliche Niveau eines Muttersprachlers und haben eine Qualifikation erworben, Englisch als Fremdsprache unterrichten zu können. Somit können sie gezielt auf die Lernenden eingehen und ihnen helfen, in ihren Sprachkenntnissen über die eigenen Erwartungen hinauszuwachsen.

Essen

Alle Mahlzeiten werden täglich frisch zubereitet und nur qualitativ hochwertige Zutaten von lokalen Lieferanten verwendet, um eine ausgewogene, abwechslungsreiche Ernährung sicherzustellen.

Hierbei handelt es sich jedoch immer um eine andere Art von Gericht. Der Koch und das Catering-Team sind darauf geschult, alle diätetischen Bedürfnisse und Anforderungen zu berücksichtigen, einschließlich Lebensmittelallergien, Unverträglichkeiten und religiöser Nahrungseinschränkungen. Zwischen den Mahlzeiten: Obst steht immer zur Verfügung, ebenso wie Milch und warme Getränke für die Morgen- und Nachmittagspause. Am Abend sind zusätzlich auch Kekse und andere Snacks verfügbar.

An Samstagen können die Schülerinnen und Schüler wählen, ob sie während der Ausflüge ihr eigenes Essen kaufen oder ein von der Schule angebotenes Lunchpaket mitnehmen möchten. Das Lunchpaket beinhaltet ein Sandwich oder Wrap, Chips, Obst, Kekse oder Muffin und ein Getränk.

Unterkunft und zusätzliche Leistungen

Transfer bei An- und Abreise

Von dem Moment der Ankunft werden die Schülerinnen und Schüler von geschultem Personal beaufsichtigt. Dieses hohe Maß an Verantwortung für die Schülerinnen und Schüler wird auch während der Kurse beibehalten und endet erst, wenn die Schülerinnen und Schüler durch die Sicherheitskontrolle des Abflugterminals schreiten. Der Transfer vom Flughafen zur Schule und von der Schule zum Flughafen wird von OISE zu den folgenden Zeiten organisiert. Außerhalb der Standardzeiten ist ein privater Transferservice verfügbar.

Buchungsablauf

Das ausgefüllte Anmeldeformular wird per Email an OISE geschickt (sprachreisen@oise.com). Nachdem die Buchung durch einen OISE-Mitarbeiter ins System eingegeben wurde, erhalten Sie wird per E-Mail eine Bestätigung und eine Rechnung über die Höhe der Kursgebühren, die vor Kursbeginn vollständig zu bezahlen sind.



Standard-Ankunftszeiten:
Sonntag 11.00 - 18.00 Uhr

Standard-Abfahrtszeiten:
Samstag 12:00 - 17:00

Flughäfen und Bahnhof:
London Heathrow
London Gatwick
London St. Pancras

Am Ankunftsort erhalten die Schülerinnen und Schüler Informationen über den Zeitpunkt ihres Transfers zu ihrer OISE-Schule. OISE-Kuriere begleiten die Schülerinnen und Schüler bis zur Schule, wo sie von den Mitarbeitern der Schule in Empfang genommen werden.

Reise- und Gesundheitsbestimmungen

Aktuelle Reise- und Gesundheitsbestimmungen für die Einreise in das Vereinigte Königreich können der Webseite des Auswärtigen Amts entnommen werden.

Transfergebühr pro Strecke

115 €

Allgemeine Geschäftsbedingungen

Allgemeine Vertragsbedingungen für die Teilnahme an Sprachprogrammen der OISE Sprachtraining (Deutschland) GmbH

1. Geltungsbereich, Vertragsparteien

1.1. Diese Allgemeinen Vertragsbedingungen gelten für alle Verträge über die Teilnahme an Sprachprogrammen der OISE Sprachtraining (Deutschland) GmbH (im Folgenden: „OISE“, „wir“, „uns“), einschließlich Sprachkurse, Sprachtrainings und Sprachreisen (im Folgenden: „Programme“ bzw. „Programm“). Sie gelten auch für solche Programme, die u.a. die Unterbringung zum Zwecke der Durchführung des Programms beinhalten und stellen Inhalt und Grundlage für den Vertrag über Ihre Programmteilnahme dar. Im Folgenden bezeichnen wir Sie als „Teilnehmer:in“, „Teilnehmer:innen“, „Sie“, „Ihnen“, „teilnehmende Person:in“. OISE bedeutet „Oxford Intensive School of English“. Abweichende Vertragsbedingungen gelten nur, wenn und soweit wir deren Geltung ausdrücklich schriftlich zugestimmt haben.

1.2. Das Portfolio von OISE umfasst Sprachtrainings und Sprachkurse in Deutschland („Deutsch-kurse“) sowie im Ausland („Sprachreisen“). Wir bieten verschiedene Kursformate an, wie To-kurs-Programme (Einkaufsunterricht), Quantal-Programme (Gruppenunterricht mit 4 Teilnehmenden), Oxtorial-Programme (Gruppenunterricht mit 8 Teilnehmenden) sowie Pro-fusionsvorberereitungskurse. Der Unterricht findet nicht nur in Klassenzimmern statt, sondern auch in Alltagssituationen, um die Kommunikation mit Muttersprachlern außerhalb der Schule zu fördern. Für eine umfassende Lernumgebung bieten wir den Teilnehmer:innen die Möglichkeit, während des Kurses in einer Gastfamilie zu leben.

1.3. Der Zweck der OISE-Programme liegt in der Bildung und Fortbildung der Teilnehmer:innen durch Verbesserung von Sprach- und Sozialkompetenzen. Unsere Programme fallen nicht unter das Patentrecht. Das gilt auch für Programme, die für die Dauer des Programms mit einer Unterbringung zu Wohnzwecken (beispielsweise in einer Gastfamilie oder in einem College) kombiniert werden, welche der Durchführung des Programms dient.

2. Anmeldung, Vertragsabschluss

2.1. Ausschreibungen oder Werbung, beispielsweise auf unserer Website oder in unseren Prospekten, stellen kein verbindliches Angebot auf Abschluss eines Vertrags dar. Sie dienen Ihrer Information und sind eine Aufforderung, uns ein Vertragsangebot zu unterbreiten.

2.2. Sie können uns eine Anfrage für ein individuelles Programmangebot stellen, z.B. telefonisch oder per E-Mail, auf dessen Basis eine Anmeldung möglich ist. Ein Programmangebot ist unverbindlich und stellt kein Angebot auf Abschluss eines Vertrags dar. Ein Programmangebot informiert Sie über Trainings- und Kursoptionen sowie diese Vertragsbedingungen. Es besteht kein Anspruch auf Übermittlung eines individuellen Programmangebots.

2.3. Ihre Anmeldung kann in jeder Form, also mündlich, schriftlich oder elektronisch erfolgen (z.B. per Telefon, per Post, per E-Mail). Ihre Anmeldung stellt ein verbindliches Angebot auf Programmteilnahme dar. Wir empfehlen die Verwendung des Anmeldeformulars, das Ihnen mit dem Programmangebot übermittelt wurde, und dessen Rücksendung per E-Mail an uns.

2.4. Sie haben die Möglichkeit, eine Online-Anmeldung auf unserer Website vorzunehmen. Dort wird Ihnen der elektronische Anmeldeprozess erläutert. Sie haben jederzeit die Möglichkeit, einzelne oder alle Eingaben zu korrigieren oder den gesamten Anmeldeprozess abzubrechen. Sollten Vertragsteile gespeichert und heruntergeladen werden können, erfolgt ein ausdrücklicher Hinweis. Ihre Anmeldung wird verbindlich, wenn Sie den Button „zahlungspflichtig annehmen“ betätigen. Bei elektronischer Anmeldung erhalten Sie unmittelbar eine elektronische Eingangsbestätigung. Diese bestätigt lediglich den Eingang Ihrer Online-Anmeldung und stellt noch keine verbindliche Annahme Ihrer Anmeldung dar. Der Vertragsabschluss hängt von der Bestätigung der Annahme durch uns ab. Wird die Annahmestellung direkt nach der Bestätigung des Buttons „zahlungspflichtig annehmen“ auf elektronischem Weg (sogenannte „Echtzeit-Anmeldung“) übermittelt, kommt der Vertrag mit dem Zugang der Annahmestellung beim Ihnen zustande. In diesem Fall besteht die Möglichkeit, die Annahmestellung zu speichern und auszuwerten. Die Wirksamkeit des Vertragschlusses hängt jedoch nicht von der tatsächlichen Speicherung und dem tatsächlichen Ausdruck der Annahmestellung durch Sie ab.

2.5. Bei einer Anmeldung Minderjähriger ist für die Verbindlichkeit der Anmeldung eine Einwilligungserklärung eines gesetzlichen Vertreters erforderlich. Sie haben für alle Vertragsverpflichtungen weiterer Teilnehmer (z.B. Partner, Kinder, Freunde), für welche Sie eine Anmeldung vornehmen, wie für eigene Verpflichtungen einzustehen, soweit Sie sich hierzu verpflichtet haben.

2.6. Mit Ihrer Anmeldung akzeptieren Sie das im Anmeldeformular beschriebene Programmangebot sowie alle Ihnen zum Zeitpunkt der Anmeldung vorliegenden Informationen und diese Vertragsbedingungen.

2.7. Sie sind verantwortlich dafür, dass Sie die von uns verlangten persönlichen Nachweise und erforderlichen Unterlagen, die im jeweiligen Programmangebot vor der Anmeldung gesondert bekanntgegeben werden, auf eigene Kosten bereitstellen. Eine verspätete, unvollständige oder fehlende Einreichung dieser Unterlagen kann als Mitverschulden Ihrerseits angesehen werden.

2.8. Sofern Sie besondere Ernährungsgewohnheiten (z.B. Diäten, vegetarische Ernährung) oder gesundheitliche Einschränkungen haben, auf die wir besonders Rücksicht nehmen sollten, müssen Sie uns dies im Rahmen der Anmeldung gesondert und in Textform (z.B. per E-Mail) mitteilen. Ein diesbezügliches Verzeichnis kann als Mitverschulden Ihrerseits angesehen werden.

2.9. Wir behalten uns das Recht vor, nach eigenem Ermessen zu entscheiden, ob Sie für das gewünschte Programm in Betracht kommen und wir Ihre Anmeldung annehmen.

2.10. Bei Annahme Ihrer Anmeldung übernimmt wir Ihnen bzw. Ihrem gesetzlichen Vertreter eine Annahmestellung in Textform auf einem dauerhaften Datenträger (z.B. per E-Mail), wodurch der Vertrag über die Programmteilnahme verbindlich zustande kommt. Eine Annahmestellung in Papierform erfolgt nur auf Ihren ausdrücklichen Wunsch. Dies gilt auch bei außerhalb von Geschäftszeiten geschlossenen Verträgen. Unsere Annahmestellung enthält den Zahlungszyklus nach Zahlungsbedingungen und ist gleichzeitig die Rechnung. Soll ten Sie innerhalb von 7 Werktagen nach Ihrer Anmeldung keine Annahmestellung erhalten, sind Sie nicht mehr an Ihre Anmeldung gebunden.

2.11. Sofern wir Ihnen nur eine Teilnahme unter Abweichungen von Ihrer Anmeldung anbieten können, erhalten Sie eine Annahmestellung, in der Sie auf die Abweichungen hingewiesen werden. Die von der Anmeldung abweichende Annahmestellung gilt als neues Angebot, mit dem wir Ihnen die Programmteilnahme unter Abweichungen anbieten. Wir sind an dieses Angebot für 7 Werktage gebunden. Ihre Annahme kann in diesen Fällen durch Ihre ausdrückliche Erklärung oder durch Überweisung der Anzahlung erfolgen. Wenn Sie diesbezügliche Angebot nicht innerhalb von 7 Werktagen annehmen, erlischt das Angebot und es kommt kein Vertrag über eine Programmteilnahme zustande.

2.12. Sie nehmen zur Kenntnis, dass für die Durchführung von Sprachprüfungen besondere Vertragsbedingungen gelten, auf die Sie vor der Anmeldung gesondert hingewiesen werden.

2.13. Sie sind verpflichtet, die Richtigkeit der in der Annahmestellung enthaltenen persönlichen Daten und die Angaben zum Programm unverzüglich zu überprüfen und etwaige Fehler (z.B. ein falsch geschriebener Name) unverzüglich mitzuteilen. Sie müssen insbesondere sicherstellen, dass die angegebene E-Mail-Adresse richtig und in der Lage ist, uneingeschränkt E-Mail zu empfangen. Wenn Sie SPAM-Filter verwenden, müssen Sie sicherstellen, dass die Möglichkeit der Zustellung gewährleistet ist. Ein diesbezügliches Verzeichnis kann als Mitverschulden Ihrerseits angesehen werden.

2.14. Wenn Sie sich als Verbraucher für das Programm anmelden, wird Ihnen bei Fernabsatzverträgen, d.h. wenn die Vertragserklärungen unter ausschließlicher Verwendung von Fernkommunikationsmitteln (z.B. per E-Mail, Telefon, Online-Portal) erfolgen, ein Widerrufsrecht eingeräumt. Als Verbraucher gilt jede natürliche Person, die ein Rechtsgeschäft zu Zwecken abschließt, die überwiegend weder ihrer gewerblichen noch ihrer selbständigen beruflichen Tätigkeit zugerechnet werden können. Das Widerrufsrecht beträgt 14 Tage ab Vertragschluss.

Ein Widerrufsrecht besteht auch, wenn der Vertrag unter gleichzeitiger Anwesenheit der Vertragsschließenden außerhalb von Geschäftsräumen (z.B. in Privaträumen oder bei Hausbesuchen) geschlossen wurde. Ein Widerrufsrecht besteht jedoch nicht, wenn die mündlichen Verhandlungen, auf denen der Vertragsschluss beruht, auf Ihre vorhergehende Bestellung (d.h. auf Ihre Initiative) geführt wurden. Um das Widerrufsrecht auszuüben, müssen Sie uns gegenüber, also der OISE Sprachtraining (Deutschland) GmbH, Poststraße 48, 69115 Heidelberg, Telefon: +49 (0) 6221 4340 480, E-Mail: sprachreisen@oise.com, eine Erklärung (z.B. per E-Mail oder Brief) abgeben, in der Ihr Entschluss zum Widerruf des Vertrags eindeutig zum Ausdruck kommt. Der Widerruf muss keine Begründung enthalten. Sie können das auf unserer Website befindliche Muster-Widerrufskformular verwenden. Dies ist jedoch nicht vorgeschrieben. Um die Widerrufsfrist einzuhalten, genügt die rechtzeitige Absendung der Widerrufserklärung vor Ablauf der Widerrufsfrist. Der Widerruf hat zur Folge, dass die beidseitigen Vertragserklärungen nicht mehr gültig sind. Bereits geleistete Zahlungen sind zurückzuerstatten. Sofern Sie Verbraucher sind, erlischt das Widerrufsrecht erst, wenn wir die Dienstleistung vollständig erbracht haben und mit der Ausführung der Dienstleistung erst begonnen haben, nachdem Sie hierzu Ihre ausdrückliche Zustimmung gegeben und gleichzeitig Ihre Kenntnis davon bestätigt haben, dass Sie Ihr Widerrufsrecht bei vollständiger Vertragserfüllung durch uns verlieren. Bei einem außerhalb von Geschäftsräumen geschlossenen Vertrag muss Ihre Zustimmung auf einem dauerhaften Datenträger übermittelt werden. Wenn Sie den Vertrag widerrufen, schulden Sie uns Wertersatz für die bis zum Widerruf erbrachten Leistungen, sofern Sie von uns ausdrücklich verlangt haben, mit der Ausführung der Leistung vor Ablauf der Widerrufsfrist zu beginnen. Dieser Anspruch besteht nur, wenn wir Sie gemäß Artikel 246a § 1 Absatz 2 Satz 1 Nummer 1 und 3 des Einführungsgesetzes zum Bürgerlichen Gesetzbuch (Einführungsgesetz zum Bürgerlichen Gesetzbuch) ordnungsgemäß über Ihr Widerrufsrecht und die Pflicht zu Wertersatz informiert haben. Bei außerhalb von Geschäftsräumen geschlossenen Verträgen besteht dieser Anspruch nur dann, wenn Sie Ihr Verlangen auf einem dauerhaften Datenträger übermittelt haben. Bei der Berechnung des Wertersatzes ist der vereinbarte Gesamtpreis zugrunde zu legen. Ist der vereinbarte Gesamtpreis unerheblich niedriger als der Wertersatz auf der Grundlage des Marktwerts der erbrachten Leistung berechnet.

2.15. Ihnen stehen die vertraglichen Rücktrittsrechte nach Maßgabe dieser Vertragsbedingungen zu.

3. Vertragspflichten von OISE, Leistungsumfang

3.1. Wir werden dafür sorgen, dass die vertraglich vereinbarten Leistungen, insbesondere die gerechte Durchführung des Programms, erbracht werden. Wir betreiben eigene Sprachschulen und führen dort unsere Kurse durch. Wir sind berechtigt, einzelne vertragliche Leistungen durch Leistungserbringer zu erbringen. Leistungserbringer sind unsere Erfüllungshelfer. Sofern wir vertragliche Leistungen durch Erfüllungshelfer erbringen, wählen wir diese sorgfältig aus.

3.2. Der konkrete Leistungsumfang wird in der Annahmestellung aufgrund der individuellen Vereinbarungen, die im Rahmen der Anmeldung auf Grundlage des Programmangebots getroffen werden, festgelegt.

3.3. Ein bestimmter Erfolg des Programms oder eine bestimmte Art oder Qualität einzelner Leistungsbestandteile (z.B. das Erreichen eines bestimmten Sprachniveaus) werden nur geschuldet, wenn dies ausdrücklich zugesichert wurde.

4. Teilnehmerzusammensetzung und Mindestteilnehmerzahlen

4.1. Es besteht kein Anspruch auf eine bestimmte Teilnehmerzahl oder eine bestimmte, ggf. nationale, Zusammensetzung von Teilnehmer:innen.

4.2. Geltende Mindestteilnehmerzahlen werden in den Anmeldeunterlagen des jeweiligen Programms festgelegt. Wird keine anderweitige Vereinbarung getroffen, gilt eine Mindestteilnehmerzahl von 2 Teilnehmer:innen bei einer Klassengröße von 4 Teilnehmer:innen (Quantal-Programme) bzw. 3 Teilnehmer:innen bei einer Klassengröße von 8 Teilnehmer:innen (Oxtorial-Programme). Wird die Mindestteilnehmerzahl nicht erreicht, sind wir berechtigt, die vertraglichen Leistungen nach Maßgabe dieser Vertragsbedingungen anzupassen (siehe Ziffer 7.1 und 11.3) oder nach Maßgabe dieser Vertragsbedingungen vom Vertrag zurückzutreten (siehe Ziffer 11.2).

5. Mitwirkungs- und Verhaltenspflichten, Gewährleistung und Fristsetzung

5.1. Sie sind verpflichtet, rechtzeitig und pünktlich am Ort der Programmdurchführung zu erscheinen.

5.2. Wir empfehlen, für Ihre eigenständig organisierte Anreise zur Teilnahme an Programmen im Ausland nur kostenfrei oder kostenmäßig umschreibbare Flüge zu buchen und für Anschlussflüge einen erheblichen zeitlichen Spielraum einzuplanen. Beförderungsleistungen, insbesondere Flüge, gehören nicht zu unseren vertraglichen Leistungen.

5.3. Sie sind verantwortlich dafür, dass Ihre Reisedokumente (z.B. Pass, Visa, Gesundheitskarte) aktuell und gültig sind und dass Zoll- und Devisenvorschriften eingehalten werden und dass am Ort der Programmdurchführung der ggf. vorgeschriebene Versicherungsschutz besteht.

5.4. Sie sind für den am Durchführungsort gesetzlich oder behördlich vorgeschriebenen Impfschutz und Infektionsschutz selbst verantwortlich und informieren sich rechtzeitig über sinnvollen Impfschutz und Infektionsschutz. Sie sind verantwortlich für die Einschätzung Ihres Gesundheitszustands und haben im Falle von gesundheitlichen Bedenken die Teilnahme verantwortungsvoll abzuwägen und gegebenenfalls abzusagen, um Ihre eigene Sicherheit und den Schutz der Leistungserbringer zu gewährleisten.

5.5. Sollten Mängel hinsichtlich der vertraglich vereinbarten Leistungen auftreten, stehen Ihnen erst dann die gesetzlichen Gewährleistungsrechte zu, wenn Sie uns über den Mangel informieren und eine angemessene Frist zur Nachbesserung oder Nacherfüllung gesetzt haben. Gewährleistungsansprüche sind ausgeschlossen, wenn der Mangel nur unerheblich ist. Das Recht zur außerordentlichen Kündigung aus wichtigem Grund durch beide Parteien bleibt hiervon unberührt.

6. Zahlungsbedingungen

6.1. Mit Erhalt der Annahmestellung, die gleichzeitig als Rechnung dient, leisten Sie eine Anzahlung in Höhe von 15% auf den Programmpreis, höchstens jedoch EUR 400,00. Die Anzahlung ist innerhalb von 7 Tagen nach Rechnungsdatum fällig und wird auf den Gesamtprogrammpreis angerechnet.

6.2. Der Restbetrag ist 30 Tage vor dem vertraglich vereinbarten Programmbeginn fällig. Wird der Vertrag weniger als 30 Tage vor Programmbeginn geschlossen, ist der Gesamtbetrag unmittelbar nach Erhalt der Annahmestellung und Rechnung fällig.

6.3. Entschädigungspauschalen sind sofort fällig.

6.4. Wenn Sie in Zahlungsverzug geraten, sind wir nach Fälligkeit, Mahnung und Fristsetzung berechtigt, vom Vertrag zurückzutreten und Sie mit angemessenen Rücktrittskosten zu belasten, deren Höhe sich nach den Entschädigungspauschalen (Ziffer 11) richtet. Dies gilt nicht, wenn wir selbst nicht zur ordnungsgemäßen Erbringung der vertraglich vereinbarten Leistung bereit und in der Lage sind oder wenn Ihnen ein gesetzliches oder vertragliches Zurückbehaltungsrecht zusteht.

6.5. Sofern nach Ihrem Rücktritt eine Entschädigung zu leisten ist, wird diese Entschädigungskleistung mit der Anzahlung verrechnet. Differenzen sind sofort nach Rechnungsstellung fällig.

6.6. Bis zur vollständigen Zahlung der vereinbarten Vergütung sind wir berechtigt, die Erbringung der vereinbarten Leistung zu verweigern.

7. Leistungsänderungen („Kursanpassungen“) durch OISE nach Vertragschluss

7.1. Wir behalten uns das Recht vor, vereinbarte Leistungen einseitig zu ändern oder von ihnen abzuweichen, wenn die Änderung oder Abweichung aufgrund von nach Vertragschluss eintretenden und von uns nicht beeinflussbaren und nicht vorhersehbaren Umständen sachlich gerechtfertigt und Ihnen unter Berücksichtigung unserer Interessen zumutbar ist. Als zumutbar gelten insbesondere nachstehende Anpassungen:

(a) Kleinere Änderungen oder Abweichungen hinsichtlich bereits angekündigter Lehrkräfte, Klementen oder Stundenpläne, solange der Gesamtumsatz des Programmes nicht beeinträchtigt wird, gelten als zumutbar. Wenn die vertraglich vereinbarte Mindestteilnehmerzahl (Ziffer 4.2) nicht erreicht wird, gilt eine angemessene und zumutbare Reduzierung der vertraglich vorgesehenen Anzahl an Kursleistungen pro Woche als zumutbar, sofern die Reduzierung auf die Tage begrenzt bleibt, an denen die Mindestteilnehmerzahl nicht erreicht wurde und auf ein Mindestmaß beschränkt bleibt.

(b) Eine angemessene Überschreitung der maximalen Gruppengröße von 4 Kursteilnehmenden gilt gegen Erstattung des Differenzbetrags des Kurspreises zwischen gewähltem Kurs und tatsächlichen Kurs mit der höheren Teilnehmerzahl als zumutbar.

7.2. Wir werden Sie unverzüglich nach Kenntnis des Änderungsgrundes klar und verständlich über die Vertragsänderung und über einen dadurch ggf. geringeren Programmpreis informieren.

7.3. Bei unzumutbaren Änderungen, die den gesamten Kurs betreffen, sind Sie berechtigt, unter Erstattung geleisteter Kursgebühren, unverzüglich nach Kenntnis von der Leistungsänderung vom Vertrag zurückzutreten oder unter voller Anrechnung der geleisteten Kursgebühren auf einen anderen Kurs umzusteigen, sofern ein solcher angeboten wird. Sind nur einzelne Kursleistungen von unzumutbaren Leistungsänderungen betroffen, besteht nur ein Erstattungsanspruch hinsichtlich anteiliger Kursgebühren oder ein Umbuchungsanspruch hinsichtlich einzelner Einheiten, aber kein Rücktrittsrecht.

8. Auflagen und Einschränkungen

8.1. Wir weisen darauf hin, dass wir die vertraglich vereinbarten Leistungen immer unter Beachtung behördlicher und gesetzlicher Vorgaben erbringen.

8.2. Die Teilnehmerinnen werden behördliche und gesetzliche Vorgaben beachten, wenn sie vertraglichen Leistungen in Anspruch nehmen. Wenn es beispielsweise aufgrund von Pandemien (z.B. Corona-Pandemie) zu Einschränkungen vertraglicher Leistungen kommt, werden die Teilnehmerinnen angemessene Anpassungen der vertraglichen Leistungen akzeptieren.

9. Nichtinanspruchnahme einzelner Leistungen

Wenn Sie aus Gründen, die ausschließlich in Ihrem Verantwortungsbereich liegen (z.B. Krankheit, Verhinderung, vorzeitige Rückreise) und nicht von uns zu vertreten sind, einzelne Leistungen nicht in Anspruch nehmen und wir nur ordnungsgemäße Erbringung dieser Leistungen bereit waren, besteht kein Anspruch auf anteilige Erstattung von Zahlungen.

10. Rücktritt durch den/ die Teilnehmerin vor Programmbeginn, Rücktrittsentschädigung

10.1. Sie können jederzeit vor Beginn des Programmes vom Vertrag zurücktreten. Es wird empfohlen, den Rücktritt schriftlich oder per E-Mail zu erklären.

10.2. Wenn Sie vor Programmbeginn vom Vertrag zurücktreten oder nicht zum Programm erscheinen, verlieren wir den Anspruch auf den vereinbarten Programmpreis, können aber eine angemessene Entschädigung für gestillte Vorkehrungen und Aufwendungen verlangen, soweit Ihr Rücktritt nicht von uns zu vertreten ist und/oder nicht wegen Störung der Geschäftsgrundlage oder infolge höherer Gewalt erfolgt. Höhere Gewalt ist ein unvorhergesehenes, von außen kommendes, von den Parteien nicht kontrollierbares oder zu vertretendes Ereignis, beispielsweise Naturkatastrophen, politische Unruhen, Streiks, Terrorakte, Krieg, Pandemien, behördliche Anordnungen.

10.3. Wir haben angemessene Entschädigungspauschalen festgelegt, die sich nach dem Zeitraum zwischen dem Zugang der Rücktrittserklärung und dem Programmbeginn, der zu erwartenden Ersparnis unserer Aufwendungen und dem zu erwartenden Erwerb durch anderweitige Verwertung der Leistungen in einem prozentualen Verhältnis zum Gesamtpreis wie folgt bemessen:

- Rücktritt ab Vertragschluss bis 30. Tag vor Programmbeginn: 15%
- Rücktritt vom 29. bis 11. Tag vor Programmbeginn: 35%
- Rücktritt vom 10. Tag bis zum Tag des Programmbeginns sowie bei Nichterscheinen: 45%

10.4. Es steht Ihnen frei, im konkreten Einzelfall nachzuweisen, dass uns geringere oder keine Entschädigungskosten entstanden sind.

10.5. Geleistete Zahlungen auf den Programmpreis, welche die zu leistende Entschädigung übersteigen, werden wir zurückzahlen. Soweit wir infolge eines Rücktritts zur Rückerstattung verpflichtet sind, werden wir die Rückzahlung unverzüglich nach dem Rücktritt leisten.

11. Rücktritt durch OISE, Kursabsagen

11.1. Wir behalten uns das Recht vor, vor Programmbeginn vom Vertrag zurückzutreten, wenn wir aufgrund von Störung der Geschäftsgrundlage oder höherer Gewalt im Sinne von Ziffer 10.2 dieser Geschäftsbedingungen an der Erfüllung des Vertrages gehindert sind. Wir werden den Rücktritt unverzüglich nach Kenntnis des Rücktrittsgrundes erklären. In diesem Fall haben Sie Anspruch auf Erstattung bereits geleisteter Zahlungen für das Programm, jedoch keinen Anspruch auf eine zusätzliche Entschädigung.

11.2. Wenn die Mindestteilnehmerzahl (Ziffer 4.2) nicht erreicht ist, sind wir berechtigt, den Kurs einzustellen und entschädigungslos zu streichen. Wir werden Sie hierüber unverzüglich informieren, sobald ersichtlich ist, dass die Mindestteilnehmerzahl nicht erreicht werden kann. Bereits geleistete Zahlungen werden wir unverzüglich zurückzahlen, es sei denn, Sie wünschen die Teilnahme an einem anderen gleichwertigen Kurs („Erstkurs“), für den wir Kapazitäten anbieten können. In diesem Fall werden bereits geleistete Zahlungen mit den Kosten für den Erstkurs verrechnet. Übertragungen werden Ihnen unverzüglich angeboten.

11.3. Zusammen mit der Stornierung wegen Nichterreichtens der Mindestteilnehmerzahl können wir Ihnen einen Kurs mit verringerter Teilnehmerzahl, Stundenzahl oder Gruppengröße („Unterrichtsvendchung“) anbieten. Bei nur einem/ einer Teilnehmerin beinhaltet das Angebot in der Regel eine Halbierung der Unterrichtsstunden. Das Angebot auf Unterrichtsvendchung können Sie innerhalb einer im Angebot genannten Frist von in der Regel 3 Tagen annehmen. Wenn Sie das Angebot nicht annehmen, gilt der Kurs als storniert. Die Erstattung bereits geleisteter Zahlungen richtet sich nach Ziffer 11.2.

12. Ausschluss des/ der Teilnehmerin von den vertraglichen Leistungen

12.1. Wenn Sie Ihre Vertragspflichten verletzen oder das Programm in einem solchen Maße stören, dass es uns unzumutbar ist, das Vertragsverhältnis fortzusetzen, nachdem wir Sie erfolglos abgemahnt haben, behalten wir uns das Recht vor, Sie von den weiteren vertraglichen Leistungen auszuschließen. Diese Entscheidung wird unter Berücksichtigung aller Umstände des Einzelfalles und unter Abwägung der beiderseitigen Interessen, insbesondere unserer Schutz- und Sorgfaltspflichten gegenüber anderen Teilnehmerinnen, getroffen.

12.2. In diesem Fall behalten wir den Anspruch auf den Programmpreis unter Anrechnung des Wertes ersparter Aufwendungen, Erstattungen oder Leistungen aus anderweitiger Verwertung der Leistung. Kosten für eine ggf. erforderliche vorzeitige Rückbeförderung gehen zu Ihren Lasten.

13. Haftungsbeschränkung

13.1. Wir haften für Schäden, die durch vorsätzliche oder grob fahrlässige Pflichtverletzung verursacht wurden, sowie für Schäden aufgrund von Verletzung von Leben, Körper oder Gesundheit. Dies gilt auch für vorsätzliche oder grob fahrlässige Pflichtverletzungen unserer gesetzlichen Vertreter und Erfüllungsgehilfen.

13.2. Im Falle leicht fahrlässiger Pflichtverletzung haften wir nur bei Verletzung von wesentlichen Vertragspflichten, die für die ordnungsgemäße Erfüllung des Vertrags erforderlich sind und auf deren Einhaltung Sie vertrauen dürfen. Dabei haften wir beschränkt auf den jeweils bei Vertragsschluss vorhersehbaren und vertragstypischen Schaden, höchstens jedoch auf den vollen Betrag des Programmpreises. Dies gilt auch für leicht fahrlässige Pflichtverletzungen unserer gesetzlichen Vertreter und Erfüllungsgehilfen. Vorstehende Haftungsbeschränkung gilt nicht für Schäden aufgrund von Verletzung von Leben, Körper oder Gesundheit.

13.3. Wir haften nicht für Schäden im Zusammenhang mit vermittelten Fremdleistungen Dritter, sofern diese Dritten erkennbar keine vertraglich vereinbarten Leistungen von uns erbringen und diese Leistungen getrennt ausgewählt wurden. Eine Haftung besteht jedoch, wenn und soweit wir eigene Hinweis-, Aufklärungs- oder Organisationspflichten verletzen.

14. Hinweis auf das Beschwerdeverfahren per Online-Streitbeilegung

Die Europäische Kommission stellt eine Plattform zur Online-Streitbeilegung (OS) für Verbraucher bereit, die Sie hier finden: <https://ec.europa.eu/consumers/odr>. Wir nehmen nicht an einem freiwilligen Streitbeilegungsverfahren vor einer Verbraucherschlichtungsstelle teil und sind nicht hierzu verpflichtet.

15. Datenschutz

Wir verarbeiten und nutzen die von Ihnen bereitgestellten personenbezogenen Daten elektronisch, soweit dies zur Vertragsdurchführung erforderlich ist. Alle personenbezogenen Daten werden in Übereinstimmung mit der Datenschutz-Grundverordnung (DSGVO), Verordnung (EU) 2016/679 des Europäischen Parlaments und des Rates vom 27. April 2016 zum Schutz natürlicher Personen bei der Verarbeitung personenbezogener Daten, zum freien Datenverkehr und zur Aufhebung der Richtlinie 95/46/EG und nach den sonstigen geltenden Datenschutzbestimmungen verarbeitet. Weitere Informationen zum Umgang mit personenbezogenen Daten finden sich in unserer Datenschutzerklärung.

16. Geltendes Recht, Schlussbestimmungen

16.1. Dieses Vertragsverhältnis, einschließlich der Art und Weise, wie es zustande kommt und aller daraus resultierenden Rechte und Pflichten, unterliegt deutschem Recht, sofern Sie Ihren gewöhnlichen Aufenthalt in Deutschland, in einem anderen Mitgliedstaat der EU oder in der Schweiz haben. In diesem Fall bleiben zwingende Schutzvorschriften des Staates, in dem Sie Ihren gewöhnlichen Aufenthalt haben, anwendbar, sofern Sie nicht in Ausübung Ihrer gewerblichen oder selbständigen beruflichen Tätigkeit, also als Verbraucher (siehe Ziffer 2.7), handeln. Soweit Sie Ihren gewöhnlichen Aufenthalt nicht in einem Mitgliedstaat der EU oder der Schweiz haben, gilt ausschließlich das Recht an unserem Geschäftssitz in Deutschland.

16.2. Sollten einzelne Bestimmungen dieser vertraglichen Bestimmungen ganz oder teilweise unwirksam oder nicht durchführbar sein, so wird dies die Wirksamkeit der restlichen Bestimmungen nicht beeinträchtigen.

© Diese Vertragsbedingungen sind urheberrechtlich geschützt. 12/2022 (D361-22).

Ihre Vertragspartner ist:

OISE Sprachtraining (Deutschland) GmbH
Poststraße 48, 69115 Heidelberg
Vertretungsberechtigte Geschäftsführung: Till Giss
Handelsregister: HRB 337291, Amtsgericht
Mannheim E-Mail: sprachreisen@oise.com
Webseite: <https://www.oise.com/>
Telefon: +49 (0) 6221 4340 480

